

Tendencias de cambio en la enseñanza universitaria, aportes para el debate macro y micro en la Facultad de Ciencias Económicas y Sociales de la Universidad Nacional de Mar del Plata

*Changing trends in university education, contributions to the debate on
macro and micro Faculty of Economics and Social Sciences of the
National University of Mar del Plata*

Fernando Hammond

Universidad Nacional de Mar del Plata. Facultad de Ciencias Económicas y Sociales, Argentina

Resumen

Este artículo analiza los principales cambios que las universidades nacionales argentinas de gestión estatal y privada han evidenciado en relación a su actividad de enseñanza. Seguidamente, se analizan las universidades nacionales con sede en Mar del Plata y ciudades aledañas y, particularmente, el comportamiento de la matrícula estudiantil de la Facultad de Ciencias Económicas y Sociales de la Universidad Nacional de Mar del Plata.

Metodológicamente se realizó un análisis estadístico sobre la evolución de la matrícula estudiantil para el periodo 2002-2013, se caracterizó la oferta académica de las universidades que más han crecido y, finalmente, se calcularon indicadores de retención y graduación.

Se observa que las universidades privadas fueron las que más incrementaron su matrícula diversificando su oferta académica y modalidades de enseñanza. En cuanto a los niveles de retención, no observamos grandes diferencias entre las universidades estatales y privadas, no obstante, los niveles de graduación en el sector privado son mayores. Finalmente, se esbozan nuevas interrogantes e hipótesis a profundizar en futuras investigaciones.

Palabras clave: universidad, ingreso, permanencia, graduación.

Abstract

This article analyzes the main changes that Argentine national universities, both state and private, have shown in their teaching. Next, national universities based in Mar del Plata and surrounding cities and particularly the behavior of student enrollment at the Faculty of Economics and Social Sciences are analyzed.

Methodologically a statistical analysis of the evolution of student enrollment for the period 2002-2013 was made, the academic offerings of the

✉ hammondfernando@gmail.com

Copyright: © 2016 FCEyS-UNMDP. Este es un artículo de acceso abierto distribuido bajo los términos de la licencia Creative Commons Atribución-No Comercial-Compartir Igual 4.0 Internacional.
ISSN 1852-6535 (En línea).

universities that have grown the most were characterized and finally retention and graduation indicators were calculated.

It is noted that private universities were the ones which most increased their enrollment diversifying its academic offerings and teaching methods. Regarding retention levels, we observed no significant differences between state and private universities, however, graduation rates in the private sector are higher. Finally, new questions and hypotheses are outlined for further investigations.

Keywords: *university, admission, retention, graduation.*

Recibido 30 abril 2016 / Revisado 15 septiembre 2016 / Aceptado 15 septiembre 2016

1. Introducción

Este artículo pretende poner en discusión el presente de la actividad de enseñanza en las universidades nacionales, analizando los principales cambios que dicho sector ha experimentado en los últimos años y disparando un conjunto de interrogantes que ayuden a reflexionar sobre el futuro de una misión universitaria de gran relevancia para el desarrollo nacional.

Inicialmente, se presenta un análisis macro sobre las principales tendencias de cambio que evidencia el sistema universitario, describiendo cómo ha sido el comportamiento de la matrícula de estudiantes tanto en las instituciones de gestión estatal como privada. Seguidamente, se profundiza en el análisis sobre la oferta educativa de universidades estatales y privadas del sudeste bonaerense con sedes en Mar del Plata y ciudades aledañas. Por último, se analizan cuestiones micro, referidos al proceso de acceso permanencia y graduación de estudiantes de la Facultad de Ciencias Económicas y Sociales (FCEyS) de la Universidad Nacional de Mar del Plata (UNMDP) comparativamente con las principales universidades privadas de la ciudad -FASTA, CAECE y Atlántida Argentina (UAA)-.

Este artículo surge del trabajo realizado en el Grupo de Investigación en Estudios Universitarios de la FCEyS y constituye un abordaje que complementa otras acciones investigativas de tipo cualitativo que pretenden arrojar luz sobre el proceso de acceso, permanencia y graduación estudiantil en la UNMDP.

2. Tendencias de cambio en el sistema universitario argentino

Para comenzar, interesa dar respuesta a la siguiente pregunta: ¿Cómo se comportó la matrícula de estudiantes universitarios a nivel nacional durante el periodo 2002 a 2013?¹ A partir del análisis de las estadísticas que publica la

¹ Se definió este periodo de análisis debido a la disponibilidad de datos oficiales homogéneos y comparables.

Secretaría de Políticas Universitarias (SPU) en sus anuarios, se observan las siguientes tendencias:

- Crecimiento de la cantidad de estudiantes en instituciones universitarias nacionales.

En una primera aproximación al tema, podemos decir que el conjunto de estudiantes en instituciones universitarias del país se incrementó en el periodo analizado. Da cuenta de este fenómeno el crecimiento anual de la matrícula de estudiantes de pregrado y grado que registró una tasa interanual promedio del 2,1%, lo que equivale a que en once años la matrícula estudiantil alcanzó una suba acumulada del 25%.

- El crecimiento de la población estudiantil a nivel nacional fue proporcionalmente mayor en universidades de gestión privada.

Siguiendo con el razonamiento anterior, mientras que la matrícula de las universidades estatales tuvo una tasa de incremento interanual del 1,2%, las universidades de gestión privada crecieron al 6,2% anual promedio. Esto implicó que la participación de las universidades privadas en la matrícula total de estudiantes universitarios se alterara, pasando de una relación de 14% privada y 86% estatal en el año 2002 a un 21% y 79% respectivamente para el año 2013.

Si analizamos detenidamente el sector privado, observamos que todas sus instituciones -salvo dos casos- han aumentado su matrícula en la última década. Las universidades que más han crecido son: la Empresarial del Siglo XXI -que ofrece educación a distancia e incrementó en casi un 1.800%² su matrícula-, el ISALUD, la Cuenca del Plata, la UCEMA, la FAVALORO, la Gastón Dachary, la Maimónides, la FASTA, la Universidad de las Ciencias Empresariales y Sociales, la de la Marina Mercante, las Católicas de La Plata y Cuyo, la Argentina de la Empresa, la Universidad de Cine y CAECE, entre otras.

- El crecimiento del sector privado por sobre el estatal tiende a profundizarse.

La pendiente de crecimiento de los ingresantes -o nuevos inscriptos- en las instituciones universitarias de gestión privada permite inferir que la tendencia anterior se acentuaría. El nivel de ingresantes en universidades de gestión estatal fue decreciente desde el año 2002 hasta el año 2008 y luego se recuperó durante el periodo 2009-2013. Por su parte, el nivel de ingresantes de las universidades de gestión privada mantuvo un ritmo de crecimiento anual sostenido que condujo a que en los últimos diez años el nivel de ingresantes en el sector privado se duplique.

Visto desde otra óptica, lo que se observa es un relativo estancamiento de la matrícula de estudiantes de las instituciones universitarias de gestión

² Según la SPU esta institución en el 2002 matriculó 2.633 estudiantes mientras que en el 2013 alcanzó una matrícula de 49.949 estudiantes.

estatal. Para comprobar esto, basta con comparar las tasas de crecimiento de los nuevos inscriptos durante las décadas de los '90 y '00. En este sentido, de acuerdo a las estadísticas de la SPU, mientras que en el periodo 1990-2000 la tasa promedio de crecimiento anual de nuevos inscriptos en universidades estatales fue del 5,3% y en las privadas del 1,7%, en el periodo 2003 a 2013 los nuevos inscriptos crecieron a una tasa del 0,3% y 5,5%, respectivamente. En otras palabras, el ritmo de crecimiento de ambos sectores se invirtió en los últimos 20 años.

- Las universidades privadas gradúan en promedio un mayor porcentaje de los estudiantes que reciben en comparación con las universidades estatales.

Si analizamos en términos absolutos las cantidades de estudiantes que se gradúan de universidades nacionales, claramente el sector estatal continúa siendo el más importante. No obstante, es interesante considerar la relación entre los estudiantes que ingresan a cada tipo de institución y los que efectivamente logran egresar. En este sentido, si hacemos un cociente entre el total de egresados y el total de nuevos inscriptos del periodo 2003-2013, observamos que en el sector estatal se graduaron 23 de cada 100 nuevos inscriptos mientras que en el sector privado 30 de cada 100.

No obstante, hay que ser cuidadosos a la hora de interpretar estos indicadores ya que estos tipos de instituciones no son en todo comparables. Esto se abordará más adelante.

- El número de instituciones universitarias ha crecido considerablemente.

Además del comportamiento de la población estudiantil, resulta relevante analizar el fenómeno de creación de universidades nacionales que ha vivido nuestro país en el último tiempo. En el año 2003 la cantidad de universidades nacionales era de 38 estatales y 41 privadas, para el año 2013 la cantidad de instituciones se incrementó en un 25%, creándose y/o reconociéndose doce universidades de gestión estatal y nueve privadas³. No obstante, la creación de la mayoría de las universidades -sobre todo estatales- se produjo en la última mitad del periodo analizado y, por lo menos hasta el año 2013, sus matrículas no han alcanzado niveles significativos que expliquen las variaciones que el sistema en general ha evidenciado.

Finalmente, una cuestión que se menciona pero no desarrolla ya que excede las pretensiones de este artículo, es el análisis de los criterios de creación de universidades y su eventual impacto futuro en las tendencias descriptas. En este sentido, si se observa la distribución geográfica de las instituciones creadas puede decirse que mientras el sector estatal ha promovido la creación de instituciones universitarias con un criterio principalmente federal -pretendiendo evitar la migración de estudiantes a universidades estatales tradicionales- el

³ En los años 2014 y 2015 se aprobó la creación de 10 universidades más: nueve estatales y una privada.

sector privado, por el contrario, se ha expandido con un criterio diferente promoviendo la localización de sus instituciones en los grandes centros urbanos del país.

A partir de lo anterior, surgen las siguientes interrogantes ¿Han cambiado las necesidades educativas de los jóvenes que acceden al sistema universitario? ¿Han incidido en el crecimiento de la matrícula del sector privado los cambios en las condiciones económicas de los últimos años? ¿Hay una mejor oferta educativa por parte de las universidades de gestión privada que fortaleció su posicionamiento en el campo de la educación superior? ¿Se está dando un proceso de segmentación del sistema educativo entre el sector estatal y privado como viene sucediendo en los niveles primario y secundario?

3. Tendencias de cambio en universidades nacionales del sudeste bonaerense

En este apartado se analiza la evolución de la matrícula estudiantil en universidades ubicadas dentro del área de influencia⁴ de la UNMDP y se presentan algunas conclusiones sobre las tendencias observadas.

En principio, se analizaron las estadísticas de la SPU para detectar los cambios en la matrícula estudiantil de las universidades estatales y privadas de la zona, a partir de lo cual se confeccionaron las Figuras 1 y 2. Seguidamente, se relevaron los sitios web de las universidades analizadas para caracterizar su oferta académica. Las variables relevadas fueron: cantidad de títulos de pregrado y grado ofrecidos, diversificación académica, duración nominal de las carreras, modalidades de enseñanza ofrecidas y desarrollo de posgrado.

Se pretende dar respuesta a lo siguiente: ¿Cómo se ha comportado la matrícula de estudiantes universitarios en la zona de influencia de la UNMDP? ¿Qué áreas de conocimiento fueron las más demandadas? ¿Qué características tiene la oferta académica de las universidades que más crecieron?

Como puede apreciarse en la Figura 1 las universidades estatales han tenido un comportamiento dispar en cuanto a la evolución de su matrícula. La Universidad Nacional de La Plata (UNLP) a partir del año 2008 logró un incremento considerable en sus niveles de ingresantes y reinscriptos, lo cual redundó en un crecimiento de su población estudiantil. La otra universidad estatal de la región que creció fue la Universidad Nacional del Centro de la Provincia de Buenos Aires (UNICEN). Por el contrario, tanto la UNMDP como la Universidad del Sur (UNS) disminuyeron en cantidad de estudiantes.

⁴ Se considera como la zona de influencia de la UNMDP a la región del sudeste de la Provincia de Buenos Aires, a partir de lo cual, se relevó la información de las universidades cuyas sedes están ubicadas dentro de la medialuna costera delimitada al este por la costa atlántica y hacia el oeste por una línea recta imaginaria entre las ciudades de Bahía Blanca y La Plata. Se excluyen del análisis las siguientes instituciones: Escuela Universitaria de Teología y la Universidad del Este -por ser poco significativa su matrícula-, la Universidad Notarial Argentina -por falta de información disponible-, la Universidad Salesiana -creada en el año 2013 con lo cual no se disponen datos de matrícula- y la Universidad Tecnológica Nacional -por no disponer de información desagregada sobre sus sedes regionales-.

De acuerdo a lo que se expone en la Figura 2, todas las universidades de gestión privada incrementaron su matrícula en el periodo analizado, destacándose la Universidad Católica de La Plata (UCALP), FASTA y CAECE.

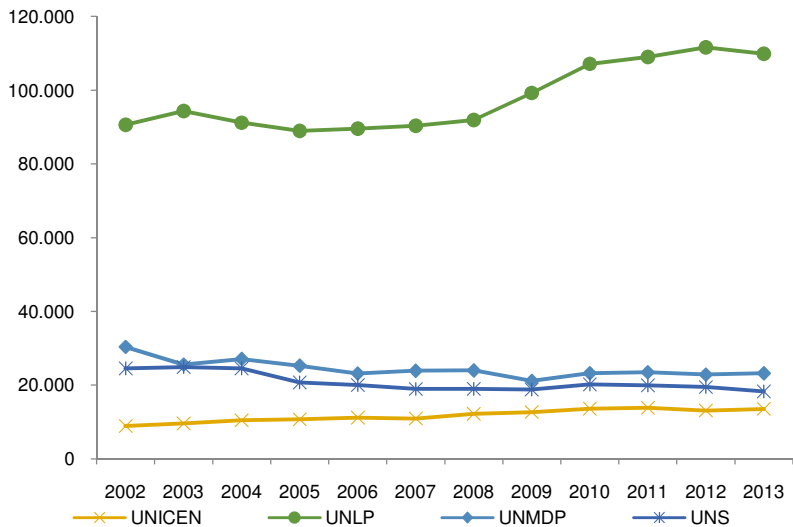


Figura 1. Evolución de la matrícula de estudiantes de pregrado y grado de universidades estatales con sedes en el sudeste bonaerense

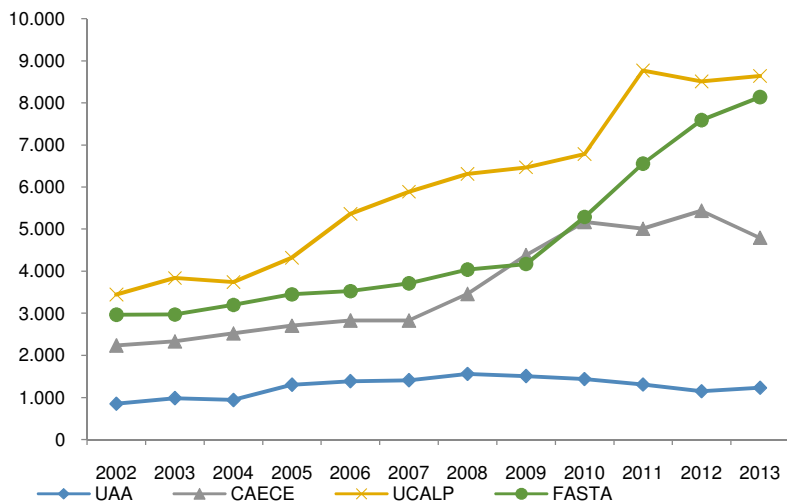


Figura 2. Evolución de la matrícula de estudiantes de pregrado y grado de universidades privadas con sedes en el sudeste bonaerense

Fuente: elaboración propia sobre la base de datos de la SPU.

A partir del análisis estadístico, la información resumida en el Anexo 1 y la caracterización de la oferta académica de cada una de las universidades en estudio, se puede afirmar que:

- Las universidades que más diversifican su oferta académica tienden a aumentar su matrícula.

La UNLP es la institución que más títulos ofrece -182 entre pregrado y grado- le sigue la UNICEN con 73 títulos. De las universidades de gestión privada, la UCALP, CAECE y FASTA son las que más títulos ofertan. Adicionalmente, salvo CAECE, y UAA, todas las instituciones analizadas poseen oferta académica en todas las ramas de la ciencia no obstante, existen diferencias en cuanto a la oferta según el área disciplinar como se analiza a continuación.

Las carreras de las áreas de arquitectura y diseño, educación y psicología, evidencian un incremento generalizado de su demanda en todas las universidades analizadas. La UCALP, FASTA, UNLP, UNICEN y UNS han incrementado su matrícula en el área de salud con la apertura de carreras de medicina, odontología y correspondientes al área de paramédicas y auxiliares de la medicina -estas últimas han tenido un crecimiento significativo en todas las universidades analizadas salvo en la UNMDP-. Tanto en la UNLP como en la UNICEN han incrementado su matrícula en medicina veterinaria. Las carreras de informática tienen una matrícula relativamente estable, dentro de las privadas la que parece más consolidada en esta área es la universidad CAECE. En la rama de las ciencias básicas, todas las universidades presentan algún crecimiento -principalmente por las carreras del área de biología- salvo la UNMDP que decrece levemente y la UNS cuya disminución es más significativa y llamativa dado el perfil de esta universidad -ha reducido su matrícula en carreras de las áreas de física y sobre todo química-. Respecto a las carreras de ingeniería⁵, su matrícula ha crecido en todas las universidades salvo en la UNMDP. Por su parte, es notable el crecimiento que han alcanzado la UNICEN, UCALP y FASTA en las carreras del área industrial y de educación.

Es interesante analizar el caso de la Facultad de Bellas Artes de la UNLP. Ésta ha duplicado su matrícula a partir de una serie de cambios en los perfiles de su oferta académica: creación de nuevas orientaciones más vinculadas al medio productivo y cultural, ajuste de la carga horaria al perfil de los estudiantes, e incorporación de nuevas disciplinas a la oferta tradicional. En general, corresponde destacar las transformaciones institucionales que viene experimentando la UNLP, analizarlas excedería las pretensiones de este artículo pero es significativo el proceso de planificación estratégica que la institución impulsa desde el año 2004 y que ha redundado en la implementación de un gran

⁵ En esta clasificación no se consideran las carreras de ingeniería agronómica ni industrial, ver clasificador de carreras utilizado por la SPU en sus anuarios estadísticos.

número de programas de mejora, muchos de ellos dirigidos a la actividad de enseñanza⁶.

- Las universidades que más modalidades de enseñanza ofrecen tienden a aumentar su matrícula.

Las universidades de gestión privada que más han crecido -UCALP, FASTA y CAECE- son las que más desarrolladas están en la oferta de títulos bajo la modalidad de enseñanza a distancia o semipresencial⁷. Esto significa, por ejemplo, ofrecer carreras enteramente a distancia o carreras a distancia con asistencia tutorial presencial o carreras con ciclos básicos presenciales que se articulan con ciclos superiores a distancia. A lo anterior se suma que en general estas universidades ofrecen carreras de corta duración o con títulos intermedios. De las universidades de gestión estatal analizadas, la UNICEN es la que más desarrollada tiene la enseñanza a distancia -ofrece seis licenciaturas y una ingeniería-. Además, ofrece carreras de grado de duración entre cuatro y cinco años y a nivel de pregrado ofrece una docena de carreras de corta duración -entre dos y tres años-. Esta universidad creció considerablemente en las carreras de las áreas de industria, educación, historia y geografía. En todas ellas ofrece alguna carrera bajo la modalidad a distancia.

- Las universidades privadas parecen estar mejor posicionadas que las estatales en las carreras correspondientes a las áreas de derecho, y economía y administración.

La UNLP, la UNMDP y la UNS han registrado disminuciones importantes de sus matrículas en las carreras de las áreas de derecho y economía y administración. Pese a tratarse de carreras donde las universidades estatales poseen una importante tradición, se observa un mejor posicionamiento de las universidades privadas dado el incremento de matrícula logrado. Posiblemente influyan en este comportamiento cuestiones ya mencionadas como la diversificación de la oferta académica y modalidades de enseñanza, pero también el despliegue de estrategias de marketing para diferenciarse y posicionarse en el mercado -la propaganda de las universidades privadas suele hacer énfasis en la posibilidad de inserción temprana en el mercado laboral o la calidad en infraestructura como parte del servicio educativo-. Finalmente, es interesante tener en cuenta las características de la oferta académica de la UNICEN, ya que

⁶ Algunas de dichas acciones fueron: apoyo al último año de la educación media, definición del perfil de ingresante, articulación de carreras con instituciones superiores no universitarias, promoción del ingreso de estudiantes extranjeros, creación de dispositivos de nivelación académica en el primer año universitario, oferta de formación pedagógica gratuita para docentes, aumento de dedicaciones, creación de observatorio de prácticas académicas innovadoras, desarrollo de plataformas virtuales y recursos tecnológicos, mejora de las estrategias de divulgación de la oferta académica, desarrollo de sistemas de evaluación de calidad, incentivos para la graduación de estudiantes avanzados, etc.

⁷ Las declaraciones periodísticas del Rector de FASTA, Juan Carlos Mena, describen esta tendencia de las universidades privadas.

ha sido la única universidad estatal de las analizadas que logró incrementar su matrícula en dichas áreas⁸.

- Las universidades estatales dominan la oferta académica a nivel de posgrado.

De acuerdo a los casos analizados, es notable la diferencia en cuanto a oferta de posgrado que brindan las universidades de gestión estatal y las privadas. La cantidad de títulos ofrecidos en el sector estatal es significativamente superior en variedad y jerarquía académica -ninguna de las universidades de gestión privada ofrece doctorados y solo CAECE ofrece el título de maestría-. Esto ha de tener un correlato con el volumen y calidad de las investigaciones que se realizan en cada tipo de institución y, por sobre todo, con la formación de los docentes que se desempeñan en el ámbito estatal y el privado. Sin dudas, el acceso a la formación cuaternaria y la posibilidad de investigar temáticas de diversa índole son aspectos que distinguen a las universidades de gestión estatal.

- Las universidades privadas en general están más desarrolladas en la oferta de cursos de capacitación para la comunidad y de actualización profesional.

Las universidades de gestión privada, en general, cuentan con un importante desarrollo en cursos de actualización y/o especializaciones de interés para el ejercicio profesional. Además, brindan cursos de capacitación y talleres para la comunidad. El caso más importante en este sentido es la universidad FASTA, la cual posee un Centro de Capacitaciones con un gran desarrollo en la oferta de cursos y diplomaturas a distancia o semipresenciales a través de más de 40 centros de asistencia tutorial en todo el país.

En el ámbito estatal, la UNLP es de las universidades que más cursos ofrece a la comunidad además de poseer una importante cantidad de cátedras libres. La UNICEN también se distingue ofreciendo cursos y seminarios que se dictan en el marco de una importante variedad de diplomaturas universitarias -abiertas a la comunidad- y de diplomaturas superiores -para graduados universitarios-. La UNMDP cuenta con un Sistema de Educación a Distancia que articula doce centros regionales en localidades de la provincia de Buenos Aires, no obstante no se encontró información online disponible.

A partir de lo analizado, surgen las siguientes interrogantes ¿Corresponde que las universidades de gestión estatal intenten avanzar sobre los nichos en los cuales las privadas se han posicionado -carreras cortas, cursos para la comunidad, cursos y seminarios de actualización profesional-? ¿Por qué las universidades privadas no han desarrollado su oferta académica a nivel de posgrado? ¿Es estratégico para las universidades estatales ofrecer educación a distancia? ¿Cuáles son las áreas disciplinares donde resulta factible aplicar esta

⁸ En la UNICEN, las carreras de Contador Público y Licenciado en Administración prevén una duración nominal de cuatro años y medio y se otorga un título intermedio de "Técnico Administrativo Contable", también ofrece la carrera de Licenciatura en Economía Empresaria.

modalidad? ¿La enseñanza de calidad requiere de la presencialidad? ¿Sería deseable que las universidades estatales expandan su territorio de cobertura más allá del de sus ciudades de origen o deben procurar mayor articulación con otras universidades estatales? ¿Es correcto que los docentes de las universidades estatales a su vez se desempeñan en universidades privadas?

4. Análisis del comportamiento de la matrícula estudiantil en la Universidad Nacional de Mar del Plata

Anteriormente se describieron una serie de tendencias sobre la enseñanza a nivel nacional y regional, en adelante se profundiza en lo que ha sucedido a nivel de la UNMDP.

Como puede observarse en la Figura 3, para el año 2002 la UNMDP logró un máximo histórico de su matrícula alcanzando 30.000 estudiantes. A partir de allí comenzó a disminuir hasta estabilizarse entre los años 2006 y 2013 entre 20.000 y 25.000 estudiantes. Por su parte, el comportamiento de las universidades privadas analizadas ha sido inverso, creciendo sostenidamente a lo largo del periodo hasta prácticamente triplicarse para el año 2013 con casi 15.000 estudiantes -como se describió anteriormente, en este proceso tuvo una gran incidencia el crecimiento de las universidades FASTA y CAECE.

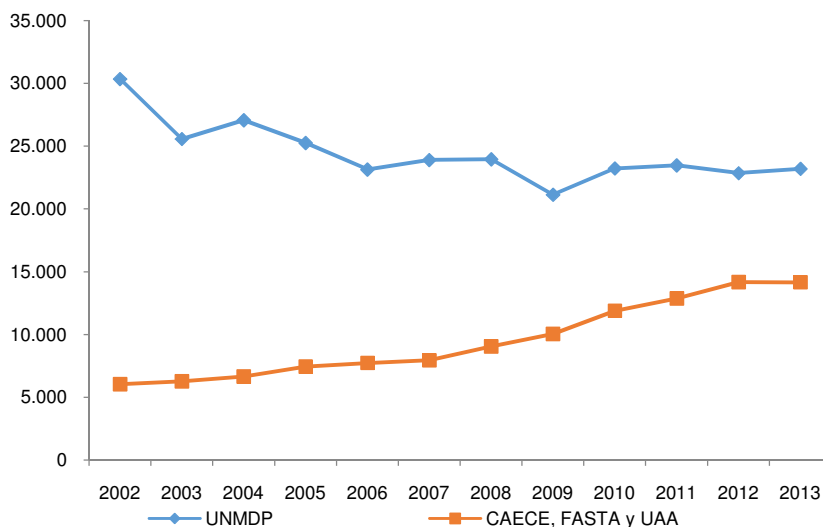


Figura 3. Evolución de la matrícula de estudiantes de pregrado y grado de la UNMDP comparativo con la matrícula total de universidades privadas de Mar del Plata -CAECE, FASTA y UAA-

Fuente: elaboración propia sobre la base de datos de la SPU.

Al analizar la información del Anexo 1, puede observarse que la disminución de la población estudiantil que se describe en la Figura 3 se debió a

la caída en la cantidad de matrícula en carreras pertenecientes a las ramas de ciencias de la salud, ciencias sociales y básicas. Por su parte, las universidades privadas han crecido prácticamente en todas las ramas científicas. Respecto al comportamiento de los estudiantes según área disciplinar y carreras, nótese que bajó la cantidad de estudiantes en las carreras de ingeniería, historia, letras, filosofía, demografía y geografía, paramédicas y auxiliares de la medicina, derecho y en economía y administración -esto se retomará en el apartado siguiente-. Por el contrario, el mayor crecimiento cuantitativo se dio en las carreras de arquitectura y diseño y en psicología. Además, se incrementó la matrícula en las carreras del área de industrias -aunque mucho menos de lo que crecieron otras universidades- y de ciencias de la información y la comunicación. Si se analiza la evolución de los estudiantes según modalidad de enseñanza, se observa que en la UNMDP las carreras que más crecieron fueron las que se ofrecen bajo la modalidad a distancia⁹ -no obstante estas son las carreras que evidencian mayores niveles de no reinscripción anual-.

No obstante lo anterior, corresponde mencionar que la UNMDP ha implementado una serie de medidas que han permitido un paulatino incremento de la matrícula en los años posteriores al 2013. La más significativa fue el cambio de la modalidad de acceso a la universidad, estableciendo el carácter irrestricto del ingreso a las carreras de grado. Por otra parte, ha diversificado su oferta académica mediante la apertura de las carreras de ingeniería en informática, ingeniería en computación y ciencias políticas y se anunció la apertura de la carrera de medicina y varias carreras de pregrado.

Las tendencias descritas anteriormente contrastan considerablemente con la evolución de la matrícula de la UNMDP durante la década del 90 ya que en el periodo que va desde el año 1992 a 1999 la misma creció de 16.323 a 22.632 estudiantes, es decir, tuvo un crecimiento acumulado del 39%. Como se describió en el primer apartado, mientras que en los años '90 las que crecieron fueron las universidades de gestión estatal, en la última década esta tendencia se revirtió. Sobre este tema existen investigaciones que asocian el comportamiento de la matrícula estudiantil a factores exógenos a las universidades y afirman que en periodos de recesión económica tiende a incrementarse la de las universidades de gestión estatal, ya que la población busca mejorar su calificación para poder tener mejores oportunidades laborales. Siguiendo este análisis, en contextos de crecimiento económico como el de la última década sería razonable que la demanda educativa se estabilice o tienda a disminuir -la población se encontraría ocupada trabajando y demandaría estudiar menos-. Sin embargo, esto no ha sucedido, pues, como hemos visto, la demanda educativa ha aumentado. Ahora bien, se cita este análisis para formular la siguiente interrogante ¿por qué, pudiendo acceder a formación "gratuita" en universidades estatales, un número creciente de aspirantes elige acudir al sector privado?

Un abordaje posible de lo anterior es a través del análisis de factores endógenos a las universidades, por ejemplo, las características de la oferta académica como ya se ha desarrollado. La oferta de formación de universidades

⁹ Las carreras que se dictan a distancia en la UNMDP son: "Martillero Corredor Público y Tasador", "Técnico en Gestión Cultural", "Bibliotecario Escolar" y el ciclo de la "Licenciatura en Bibliotecología".

de gestión estatal y privada no es igual, al contrario, tanto FASTA como CAECE promueven sus carreras diferenciándose de la UNMDP, haciendo énfasis en rasgos tales como: carreras de menor duración, modalidades de enseñanza no presencial, actividades extracurriculares, mejor infraestructura, intercambios con otras instituciones educativas, e inserción temprana en el mercado laboral¹⁰. Estos son algunos factores endógenos que pueden ayudar a comprender las razones del mejor posicionamiento que el sector privado ha logrado respecto a la demanda educativa de la ciudad y la zona.

5. Análisis del comportamiento de la matrícula estudiantil de la Facultad de Ciencias Económicas y Sociales

Si se consideran los últimos 20 años de la FCEyS el promedio histórico de su matrícula ha sido aproximadamente de 3.500 estudiantes¹¹. En el periodo 2000-2004 las estadísticas de la SPU indican que creció por encima de dicho promedio. Por el contrario, a partir del año 2005 y hasta el 2009, disminuyó al nivel de 3.000 estudiantes. Desde entonces se produjo una paulatina recuperación hasta alcanzar nuevamente su nivel histórico (Figura 4) principalmente debido al incremento de estudiantes en las carreras de Licenciatura en Turismo y en Administración.

El comportamiento de la matrícula antes descripto se corresponde con el incremento en los niveles de ingreso (Figura 5) que las universidades privadas con sede en Mar del Plata -sobre todo FASTA y CAECE- han logrado en las carreras correspondientes a la disciplina economía y administración¹².

¹⁰ Este es un aspecto que se destaca en la propaganda que las universidades mencionadas hacen de su oferta académica -sobre todo FASTA- no obstante no se encontró información detallada sobre los convenios con empresas.

¹¹ Este promedio se calculó considerando la matrícula estudiantil desde el año 1992 al 2013, para lo cual se extrajo información de un anuario estadístico de la UNMDP impreso en el año 2000 e información posterior publicada por la SPU.

¹² De acuerdo al clasificador de carreras utilizado por la SPU, la oferta académica que se incluye dentro de esta área disciplinar está compuesta por: Administración-Dirección, Bancos y Finanzas, Comercialización, Comercio Exterior, Contabilidad, Cooperativismo, Economía, Martillero Público, Organización y Técnica Bancaria, Secretariado y Seguros.

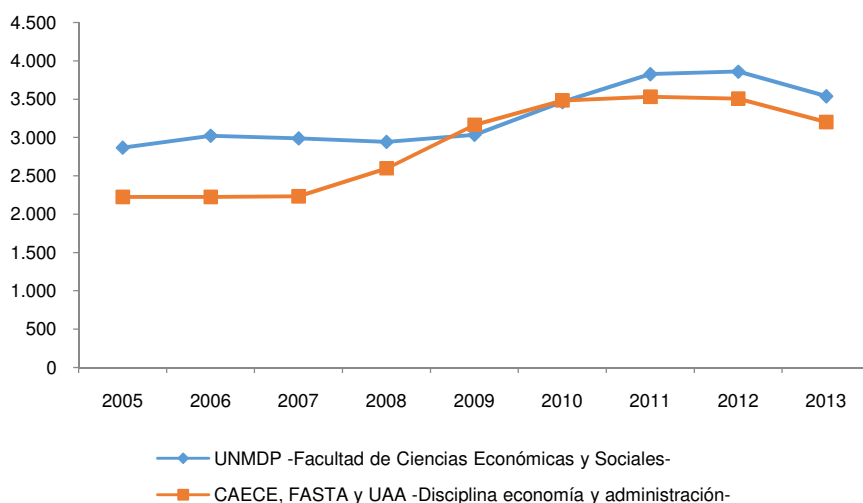


Figura 4. Evolución de la matrícula de estudiantes de pregrado y grado de la FCEyS comparativo con la matrícula total de carreras de la disciplina “economía y administración” de universidades privadas de Mar del Plata -CAECE, FASTA y UAA-

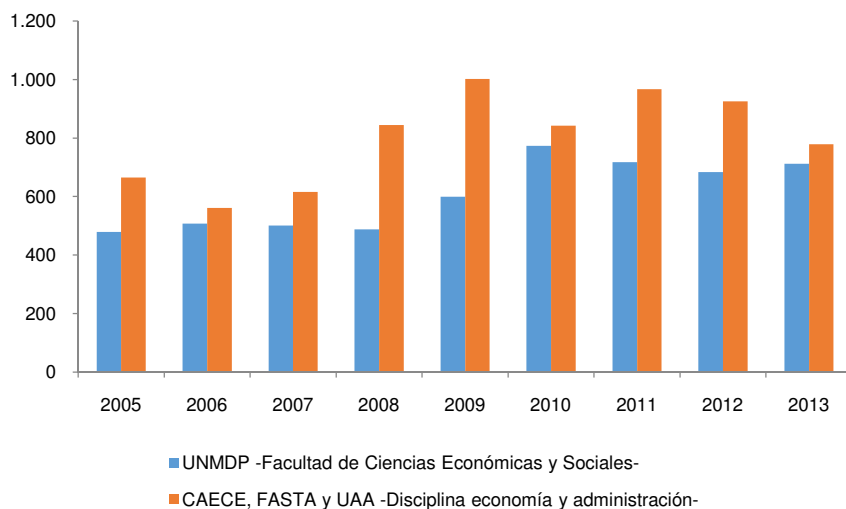


Figura 5. Cantidad de nuevos inscriptos de pregrado y grado en la disciplina “economía y administración” de universidades privadas -CAECE, FASTA y UAA- comparativo con la FCEyS.

Fuente: elaboración propia sobre la base de datos del Anexo 2.

La tendencia de crecimiento del sector privado por sobre el estatal descripta anteriormente, también se observa a nivel de la FCEyS, no obstante comienza a revertirse a partir del año 2010. En este proceso incidieron las

siguientes reformas institucionales: (i) en el año 2005 se separaron las carreras de Contador Público y Licenciado en Administración, lo que permitió diferenciar los perfiles de ambos títulos -las características de aquel plan de estudios eran opuestas a las de la oferta académica que se ha analizado en este trabajo-¹³; (ii) en el año 2009 se reformulan varios aspectos del sistema de ingreso a las carreras de la facultad, el caso más significativo fue el cambio de la modalidad de acceso a la Licenciatura en Turismo, reemplazándose el requisito de acreditar conocimiento matemático por el de cursar una materia que orienta vocacionalmente al ingresante y lo introduce a los contenidos de la carrera; por último, si bien excede el periodo de análisis, (iii) durante el año 2014 se reemplazó el sistema de ingreso a la FCEyS -hasta entonces de carácter eliminatorio- por un sistema nivelatorio. Esto produjo un nuevo incremento en el nivel de ingresantes -en el año 2014 ingresaron 823 estudiantes y en el 2015 1.208-. Lamentablemente, aún no se dispone de información del sector privado para realizar comparaciones.

Analicemos a continuación cómo son los niveles de graduación de la FCEyS, respecto de las universidades privadas de la zona. Si se analiza la Figura 6 y la información del Anexo 2, podrá observarse que ante niveles similares de población estudiantil -inclusive la FCEyS posee en promedio mayor matrícula- los niveles de graduación son superiores en el sector privado. Este fenómeno fue observado como tendencia nacional en el primer apartado de este artículo y se verifica a nivel local al observar que 39 de cada 100 ingresantes de las universidades privadas se graduaron, mientras que de la FCEyS egresaron en promedio 26 para el periodo analizado. ¿Qué sucede con los estudiantes que no se gradúan? ¿Abandonan temporariamente? ¿Lentifican sus estudios? ¿Abandonan y se van a otra institución? ¿Abandonan y desisten de seguir estudiando?

Con la información disponible, aun no es posible precisar qué hacen los estudiantes que no se gradúan ni tampoco generalizar sobre las causas de su comportamiento. No obstante, haciendo una simplificación estadística se pueden realizar algunas comparaciones que ayudan a comprender un poco mejor el problema.

En el Anexo 2 se estima la proporción de no reinscripción anual promedio que evidencian las instituciones que estamos analizando. Esto permite tener una noción del porcentaje de estudiantes que abandonan sus estudios, ya que aquel estudiante que abandona -aun sin saber si lo hace definitivamente o no- lo más razonable es que eventualmente deje de cumplir con la reinscripción anual requerida para poder cursar en el ciclo lectivo subsiguiente.

¹³ Las carreras de Contador Público y Licenciado en Administración estaban fusionadas en un mismo plan de estudios, el cual no preveía títulos intermedios, su duración nominal era de seis años -en los hechos la duración real promedio se extendía a más de 10 años- y exigía un alto nivel de presentismo dada su forma de cursada y evaluación.

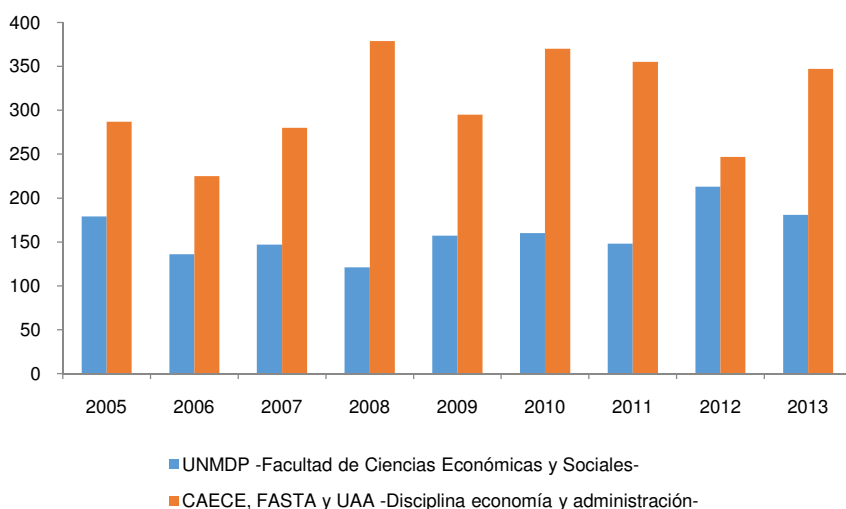


Figura 6. Cantidad de egresados de pregrado y grado en la disciplina “economía y administración” de universidades privadas -CAECE, FASTA y UAA- comparativo con la FCEyS.

Fuente: elaboración propia sobre la base de datos del Anexo 2.

Los cálculos realizados indican que en promedio un 17% de los estudiantes totales de la FCEyS no se reinscribe anualmente, mientras que dicho indicador para las universidades de gestión privada analizadas -en carreras de la disciplina economía y administración- es de un 13%. Más allá del grado de precisión que pueda tener este indicador, lo que resulta interesante analizar es que no pareciera haber una diferencia tan significativa en la cantidad de estudiantes que no se reinscriben en la FCEyS respecto de las universidades FASTA, CAECE y UAA. Esta semejanza también la observamos cuando calculamos tasas de no reinscripción para el conjunto del sistema nacional y comparamos este indicador entre el total de las universidades de gestión estatal y privada.

Entonces, es oportuno reformular el planteo inicial: ¿por qué, si los niveles de abandono no difieren significativamente entre las universidades privadas y la FCEyS, los niveles de graduación son tan distintos? El problema es la prolongación excesiva de los estudios en las universidades de gestión estatal, la lentificación. Ante la incógnita sobre las causas de esta lentificación, podemos analizar nuevamente factores exógenos y endógenos a las universidades. Respecto a los primeros, Ezcurra (2011) ha investigado el proceso de reproducción de desigualdades sociales desde el sistema educativo, refiriéndose concretamente a las brechas de graduación que existen entre estudiantes de diferentes status sociales. La autora afirma que las mismas son en realidad brechas de clase. A nivel de la FCEyS, hemos verificado esta dinámica en trabajos anteriores observando que la mayoría de los estudiantes de la facultad provienen de familias cuyos jefes de hogar pertenecen a grupos poblacionales de nivel

socioeconómico medio y medio alto (Hammond, Carrozza y González Carella, 2014).

En relación a los factores endógenos que pueden estar incidiendo en la lentificación de los estudiantes de la FCEyS, en investigaciones anteriores hemos dado cuenta de la incidencia de cuestiones como: la inadecuación del diseño curricular al perfil del estudiante, la falta de definición vocacional y la deficiente relación entre estudiantes y docentes (Hammond, Carrozza, Schiavón y Fallacara, 2015). Estos son algunos elementos que inciden en los niveles de graduación de los estudiantes de la facultad y que impactan principalmente en aquellos en condiciones de vulnerabilidad.

En un mismo sentido, García de Fanelli (2014) considera que las diferencias de graduación entre el sector estatal y el privado se deben -entre otros factores- al hecho de que las carreras de grado del sector privado son en general más cortas y flexibles que las del sector estatal y que los estudiantes que acuden al sector privado en general cuentan con mejores condiciones socioeconómicas que contribuyen a su graduación oportuna.

6. Comentarios finales

La demanda de educación superior universitaria durante el periodo analizado se expandió. No obstante, dicha expansión fue en general absorbida por las universidades de gestión privada. Esta dinámica también se dio en Mar del Plata, en donde existe una importante presencia de universidades privadas cuya oferta académica ha crecido, al menos, por las siguientes razones: ofrecer títulos en áreas de vacancia de la UNMDP -principalmente en industrias, salud y educación- y diferenciando sus carreras mediante el cursado no presencial, la oferta de carreras de grado de cuatro años, otorgando títulos intermedios al cabo del tercer año, ofreciendo carreras cortas que después se articulan con ciclos superiores para obtener el grado, brindando actividades extra curriculares, y garantizando una supuesta inserción laboral temprana.

A partir de esto, si bien se trata de una hipótesis, es posible que exista un flujo recurrente de estudiantes que inician sus estudios de Contador Público o Licenciatura en Administración en la FCEyS y posteriormente acuden al sector privado a graduarse, presumiblemente a CAECE dado sus altos niveles de graduación¹⁴.

Para finalizar, mientras que las universidades privadas hacen eje principalmente en la enseñanza virtual y la rápida graduación, en la FCEyS la mayoría de los estudiantes lentifica sus estudios y recibe solo educación presencial. En este sentido, ¿cuál es la estrategia de posicionamiento de la FCEyS? ¿Qué es lo distintivo de su oferta académica? ¿En qué o cómo corresponde diferenciarse? ¿Cuáles son los dispositivos que la institución despliega para lograr una mayor retención de sus estudiantes? ¿Cuáles son los

¹⁴ Los datos estadísticos que la SPU informa sobre esta universidad son llamativos. Entre el año 2005 y 2013 ingresaron en total 1.679 estudiantes y egresaron un total de 1.358, la proporción de graduados sobre nuevos inscriptos es muy alta, y muy superior a lo que declaran FASTA y UAA.

“cuellos de botella” de los planes de estudio? ¿Cuán articulada se encuentra la oferta académica con los requerimientos del medio?

Este artículo intentó disparar preguntas y presentar algunos elementos de análisis que permitan ir allanando el camino hacia el diseño de un horizonte de desarrollo para la institución. En futuros trabajos se espera profundizar el análisis, y abordar otras cuestiones indispensables para el cumplimiento del rol social de las universidades públicas.

Anexo 1

Matrícula total de estudiantes de pregrado y grado de Universidades Nacionales de gestión privada y estatal con sedes ubicadas en el sudeste bonaerense, según rama de la ciencia y área disciplinar - periodos 2003 y 2013, fuente SPU-

Universidades del sudeste bonaerense	UAA		CAECE		UCALP		FASTA		UNLP		UNMDP		UNICEN		UNS		
	2003	2013	2003	2013	2003	2013	2003	2013	2003	2013	2003	2013	2003	2013	2003	2013	
Rama	Área	2003	2013	2003	2013	2003	2013	2003	2013	2003	2013	2003	2013	2003	2013	2013	
	Arquitectura y Diseño	-	-	190	188	502	-	10.537	12.377	2.350	3.240	-	-	-	-	-	
	Astronomía	-	-	-	-	-	-	238	325	-	-	-	-	-	-	-	
	Bioquímica y Farmacia	-	-	-	-	-	-	2.076	2.558	-	399	-	-	-	3.798	1.997	
	Ciencias Agropecuarias	-	-	-	-	-	-	1.702	1.778	1.062	775	280	270	1.106	941		
	Ciencias del Suelo	-	-	-	-	-	-	402	973	-	-	-	-	307	436		
	Estadística	-	-	-	-	-	-	-	-	-	-	-	-	-	985	-	
	Industrias ¹	-	1	1	29	280	25	2.133	642	1.485	263	516	180	718	2.199	856	
	Informática	149	103	724	1.175	215	106	473	211	4.145	4.776	-	1.373	1.390	2.157	893	
	Ingeniería	-	-	-	-	-	-	3.662	5.173	1.983	1.155	714	850	-	1.960	-	
	Meteorología	-	-	-	-	-	-	-	96	-	-	-	-	-	-	-	
	Otras	-	-	-	-	-	-	-	-	-	-	-	-	72	-	-	
	Total	149	103	725	1.366	432	888	498	2.344	23.404	29.541	5.658	6.085	2.547	3.300	10.552	7.083
	Biología	-	-	143	357	-	-	54	55	2.024	2.832	716	600	361	478	951	930
	Física	-	-	7	-	-	-	-	471	379	106	101	89	67	105	85	
	Matemática	-	-	119	291	-	-	1	-	228	336	312	225	99	251	286	206
	Química	-	-	15	-	-	-	-	728	810	152	194	32	37	450	230	
	Total	-	-	284	648	-	-	55	55	3.451	4.357	1.286	1.120	581	833	1.792	1.451
	Medicina	-	-	-	-	-	-	222	5.207	3.972	-	-	-	402	-	347	
	Odontología	-	-	-	-	140	-	-	4.445	3.174	-	-	-	-	-	-	
	Paramédicas/Aux. Medicina	-	-	-	-	1.450	685	1.340	340	5.739	1.757	1.474	70	161	-	510	
	Sanidad	-	-	-	-	-	-	-	-	-	-	-	-	-	-	-	
	Veterinaria	-	-	-	-	-	-	2.220	2.919	-	-	-	1.065	1.471	-	-	
	Total	-	-	-	-	1.590	685	1.562	12.212	15.804	1.757	1.474	1.135	2.034	-	857	

¹ Se detectó un error de carga en los datos proporcionados por la SPU en el Anuario 2013. La información de los estudiantes del área industriales e informática fue cargada en las áreas de ciencias agropecuarias y del suelo. Esta información se cruzó con lo informado en el Anuario 2012 y con la información publicada por las universidades en sus respectivos sitios web y, efectivamente, se corroboró el error a partir de lo cual se corrigió la información al elaborar este anexo.

Matrícula total de estudiantes de pregrado y grado de Universidades Nacionales de gestión privada y estatal con sedes ubicadas en el sudeste bonaerense, según rama de la ciencia y área disciplinar -periodos 2003 y 2013, fuente SPU- (continuación)

Universidades del sudeste bonaerense		UAA		CAECE		UCALP		FASTA		UNLP		UNMDP		UNIGEN		UNS	
Rama	Área	2003	2013	2003	2013	2003	2013	2003	2013	2003	2013	2003	2013	2003	2013	2003	2013
	Arqueología	-	-	-	-	-	-	-	-	-	-	-	-	-	-	-	-
	Artes	-	-	14	-	-	14	-	14	4.509	9.291	-	-	479	584	265	104
	Educación	-	37	424	776	276	879	267	987	3.941	4.263	-	-	395	1.056	138	273
	Filosofía	-	-	4	-	-	70	-	-	306	470	396	256	-	-	470	331
	Historia	-	-	-	-	-	20	-	-	728	897	947	669	185	496	930	711
	Letras e Idiomas	-	-	54	273	12	20	115	220	1.918	2.570	1.405	1.116	-	-	612	610
	Psicología	120	247	55	148	330	523	-	-	5.535	8.650	2.195	3.173	-	-	-	-
	Teología	-	-	-	-	-	-	-	324	-	-	-	-	-	-	-	-
	Total	120	284	551	1.197	618	1.512	382	1.545	16.937	26.141	4.943	5.214	1.059	2.136	2.415	2.029
	Cs. Información y Comun.	-	-	163	236	-	177	213	170	5.232	6.973	482	773	335	317	-	-
	Cs. Pol., RR.II. Diplomacia	-	-	3	-	-	194	-	-	-	-	-	-	422	344	-	-
	Demografía y Geografía	66	68	33	99	-	-	-	116	609	1.472	873	741	123	595	1.467	1.046
	Derecho	312	447	-	-	1.396	2.273	198	359	15.704	10.782	3.992	2.857	533	840	2.858	2.349
	Economía y Administrac.	334	326	573	1.045	1.146	1.697	937	1.830	13.528	10.630	5.340	3.711	2.318	2.537	5.820	3.464
	Rel. Inst. y Humana	-	-	-	203	68	350	-	33	-	-	-	-	-	71	-	-
	Sociol., Antropol., Cs. Soc.	-	-	1	1	-	88	-	-	3.206	3.796	1.233	1.209	562	547	-	-
	Otras	-	-	-	-	-	51	-	127	-	307	-	-	-	-	-	-
	Total	712	841	773	1.584	2.787	4.653	1.348	2.635	38.279	33.960	11.920	9.291	4.293	5.251	10.145	6.859
	Totales	981	1.228	2.333	4.795	3.837	8.643	2.968	8.141	94.283	109.803	25.564	23.184	9.615	13.554	24.904	18.279

Anexo 2

Matrícula de estudiantes de pregrado y grado, nuevos inscriptos, egresados totales, tasa de graduación y de no reinscripción promedio de las universidades FASTA CAECE y UAA en la rama "economía y administración" comparado con la FCEyS de la UNMDP -periodos 2005 y 2013, fuente SPU-

Universidades analizadas	Concepto	2005	2006	2007	2008	2009	2010	2011	2012	2013	Totales ¹
FASTA + CAECE + UAA - Disciplina economía y administración-	estudiantes	2.222	2.222	2.230	2.596	3.165	3.482	3.531	3.507	3.201	
	nuevos inscriptos	665	561	616	845	1.002	842	967	925	779	7.202
	reinscriptos ²	1.557	1.661	1.614	1.751	2.163	2.640	2.564	2.582	2.422	
	egresados	287	225	280	379	295	370	355	247	347	2.785
UNMDP - Facultad de Ciencias Económicas y Sociales-	estudiantes	2.867	3.023	2.988	2.942	3.035	3.463	3.825	3.858	3.537	
nuevos inscriptos	479	508	501	488	599	773	718	718	684	712	5.462
reinscriptos	2.397	2.562	2.542	2.502	2.524	2.823	2.423	2.423	2.572	2.543	
egresados	179	136	147	121	157	160	148	148	213	181	1.442

Nota: Las series estadísticas sobre las universidades privadas se elaboraron a partir de la información de los Anuarios de Estadísticas Universitarias publicados por la SPU correspondientes a la rama de las Ciencias Sociales y al área de "economía y administración".

Los reinscriptos de la FCEyS surgen de la información proporcionada por el informe de autoevaluación institucional actualizado al año 2012. El dato del año 2013 se estimó haciendo un promedio de todos los periodos anteriores.

¹ Tasa de Graduación Promedio para cada tipo de institución (TGP): (total de egresados/total de nuevos inscriptos) * 100.

TGP2005-2013 [FCEyS]: (1.442/5.462) * 100=26% y TGP2005-2013 [privadas]: (2.785/7.202) * 100=39%.

² La Tasa de No Reinscripción Promedio (TNRP) es la proporción de estudiantes que en promedio no se ha reinscripto en el periodo analizado, surge de promediar todas las tasas de no reinscripción anual (TNR).

Siendo por ejemplo la TNR2005 [FCEyS] = [(EST2005 - EGR2005 - RE2006)/EST2005] * 100 >>> [(2.867 - 179 - 2.562)/2.867] * 100 = 21%

Fórmula de MS Excel utilizada para calcular TNRP2005-2013=PROMEDIO (TNR2005;TNR2007;...;TNR2012)

Lo anterior arrojó los siguientes resultados: TNRP2005-2013 [FCEyS] = 17% y TNRP2005-2013 [Privadas] = 13%

Bibliografía

- Ezcurra, A. M. (2011). *Igualdad en educación superior. Un desafío mundial*. Los Polvorines: Universidad Nacional de General Sarmiento.
- García de Fanelli, A. (2014). Inclusión social en la educación superior argentina: indicadores y políticas en torno al acceso y a la graduación. *Páginas de Educación*, 7(2), pp. 124-151.
- Hammond, F., Carrozza, T. y González Carella, M. I. (2014). Políticas de acceso a la educación superior, y su relación con el perfil socioeconómico de los estudiantes. Un análisis de caso referido a la Facultad de Ciencias Económicas y Sociales de la Universidad Nacional de Mar del Plata. Comunicación presentada en el *14o. Coloquio Internacional sobre Gestión Universitaria de América del Sur*, Brasil, 3-5 de diciembre 2014.
- Hammond, F., Carrozza, T., Sciavon, G. y Falacara, M. (2015). El abandono estudiantil y su relación con las prácticas organizacionales, el caso de la Universidad Nacional de Mar del Plata. Comunicación presentada en el *30 Congreso de la Asociación Latinoamericana de Sociología*, Costa Rica, 29 noviembre-4 diciembre 2015.
- Mena, J. C. (2014). Se duplicó en FASTA el número de alumnos que estudian a distancia (23 de diciembre de 2014). *Diario La Capital de Mar del Plata*. Recuperado de <http://www.lacapitalmdp.com/noticias/laciudad/2014/12/23/273714.htm/>
- Secretaría de Políticas Universitarias (2003-2013). Anuarios estadísticos. Recuperado de <http://portales.educacion.gov.ar/spu/investigacion-y-estadisticas/anuarios/>
- UNESCO (1998). *Eficiencia interna de un sistema educativo. Curso regional sobre planificación y formulación de políticas educativas*. Buenos Aires: IIPE.
- Universidad Atlántida Argentina (2016). *Portal UAA*. Recuperado de <http://www.atlantida.edu.ar/>
- Universidad CAECE (2016). *Portal Universidad CAECE*. Recuperado de <http://www.ucaece.edu.ar/>
- Universidad Católica de La Plata (2016). *Portal Universidad Católica de la Plata*. Recuperado de <http://www.ucalp.edu.ar/>
- Universidad FASTA (2016). *Portal Universidad FASTA*. Recuperado de <http://www.ufasta.edu.ar/>
- Universidad Nacional de La Plata (2016). *Portal UNLP*. Recuperado de <http://www.unlp.edu.ar/>
- Universidad Nacional de Mar del Plata (2016). *Portal UNMDP*. Recuperado de <http://www.mdp.edu.ar/>
- Universidad Nacional de Mar del Plata. Facultad de Ciencias Económicas y Sociales. Comité de Autoevaluación (2010). Informe de avance [Autoevaluación Institucional]. (Informe Julio 2010). Mar del Plata: FCEyS (Inédito). Recuperado de <http://nulan.mdp.edu.ar/1095/1/00709.pdf>
- Universidad Nacional del Centro de la Provincia de Buenos Aires (2016). *Portal UNICEN*. Recuperado de <http://www.unicen.edu.ar/>
- Universidad Nacional del Sur (2016). *Portal UNS*. Recuperado de <http://www.uns.edu.ar/>